



TULE BASIN
MANAGEMENT ZONE

**¿MI AGUA ES SEGURA
PARA BEBER?**

EL MÓDULO 4

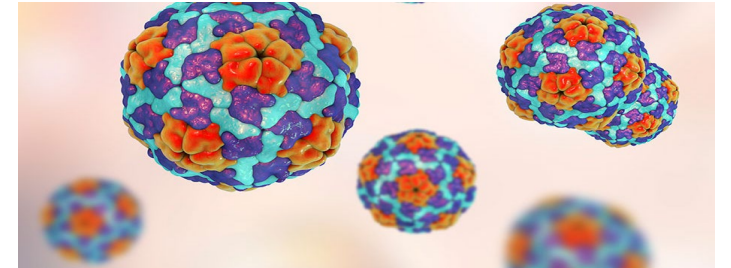
¿Qué es un Contaminante?

- En el agua potable, la palabra "contaminante" se usa para describir algo que hace que el agua sea insegura o indeseable para beber.

Tipos de Contaminantes del Agua Potable

Hay ***tres*** tipos de contaminantes que pueden hacer que el agua no sea segura para beber:

- Biológico (bacterias, virus y parásitos)
 - Ejemplo: E. coli
- Mineral
 - Ejemplos: Hierro, Calcio, Arsénico
- Químico
 - Ejemplos: Pesticidas como 1,2,3-TCP o DBCP



Contaminantes y Seguridad del Agua Potable

- Pequeñas cantidades de algunos contaminantes no son perjudiciales para la salud humana
- En la agua subterránea, la tierra actúa como un filtro natural para eliminar contaminantes biológicos
- El riesgo de impactos negativos en la salud es más probable con concentraciones más altas de un contaminante en el agua
- El agua con concentraciones de contaminantes (cantidad de contaminante/volumen de agua) por encima del "nivel máximo de contaminantes" (MCL) no es segura para beber

Introducción a los MCLs



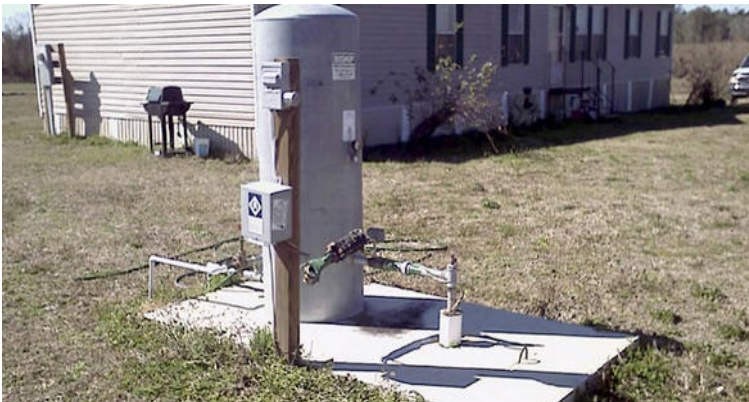
- MCLs significa "niveles máximos de contaminantes"
- Los MCLs del agua potable se establecen para proteger la salud humana
- Los MCLs son establecidos por el gobierno estatal y federal
- Los MCLs se fijan en niveles diferentes para cada contaminante
- La concentración de un contaminante se suele describir como número de miligramos por litro
 - El MCL para el nitrógeno es 10 mg/L

¿Mi Agua Potable de un Sistema Público de Agua es Segura para Beber?

- Su agua de llave probablemente proviene de un Sistema de Agua Pública (PWS) si usted vive dentro de los límites de la ciudad y usted o su propietario pagan una factura de agua
 - Para encontrar el nombre de su PWS
 - Revise la factura o pregunte al propietario
- PWS están legalmente obligados a **analizar** su agua en busca de contaminantes y hacer un **tratamiento** para que el agua potable cumpla los estándares requeridos de MCL
- PWS debe notificar a los usuarios si el MCL excede los estándares
 - El aviso se envía por correo al propietario
 - Si usted alquila, el aviso puede ir a el propietario
- PWS publicar anualmente los resultados de la calidad del agua en un informe sobre la confianza de los consumidores
 - Para encontrarlos, busque en línea por “[nombre del PWS] informe de confianza del consumidor

¿Mi Agua de un Pozo Doméstico es Segura para Beber?

- Los pozos domésticos privados **no están legalmente obligados** a analizar o tratar el agua potable
- Solo hay una forma de saber que el agua de pozo es segura
→ analice el agua del pozo en un laboratorio
- ¿Cómo sabe un inquilino si tiene un pozo?
→ pregunte al propietario o busque la cabeza del pozo y una bomba alrededor de su casa (ejemplos a continuación)



¿Cómo Puedo Analizar mi Pozo Doméstico?

- Un laboratorio calificado tomará muestras del pozo para buscar ciertas sustancias químicas
- La Zona de La Cuenca de Manejo del Tule se centra en cuestiones relacionadas con el nitrato. Es importante considerar la posibilidad de analizar el agua de pozo para otros contaminantes.
- Póngase en contacto con un laboratorio local para obtener instrucciones específicas sobre la recolección de muestras
- El Departamento de Salud del Condado de Tulare ha puesto a disposición una lista de laboratorios locales, que se publican en el sitio web de tularecountyeh.org/eh/forms/water-wells